



Kimura Eye &amp; Int Med Hospital

# ひかりいっぱい新聞

## 昨年度 全身麻酔が306件

全身麻酔とは／小児と麻酔

屋外活動の2時間が近視進行を抑制する／友剛医師 京大眼科 非常勤講師に就任  
ご存知ですか?メディカルクラーク／呉市の乳幼児等医療費助成制度の対象年齢充実



## 昨年度 全身麻酔が306件



麻酔科医長

宮崎 峰生 医師

日本麻酔科学会麻酔指導医  
ペインクリニック学会専門医

医学の進歩に伴い、麻酔も安全なものになってきました。以前は手術や全身麻酔は避けられていたような患者さんにも、今は前向きに臨んでいます。

昨年は当院で300件を超える全身麻酔が特にトラブルなく行われました。高齢だとか、認知症だからといって視力を失ってはいけません。お子様が手術の痛みのため病院に行くことがトラウマになってはいけません。

より安全性を高めるため、手術前には私の診察を受けていただいております。麻酔についてわからない事、不安な事は何でもお聞きください。「お前に任ず」そう言っていただけるように頑張っています。

# 全身麻酔とは

麻酔には大きく分けて、局所麻酔と全身麻酔の2種類があります。全身麻酔とは薬で患者さんに眠ってもらい、その間に手術をする方法です。

全身麻酔薬には吸入麻酔薬(麻酔ガスを吸入する)と静脈麻酔薬(麻酔薬を静脈注射する)の2種類があります。全身麻酔の多くは吸入麻酔薬と静脈麻酔薬を併用して行います。

全身麻酔中は自分自身で呼吸をすることができなくなることがあるため、指の太さほどのチューブを口から気管に入れて(気管内挿管)、呼吸を補助します。手術中はガスの麻酔薬(吸入麻酔薬)または点滴からの麻酔薬を流しつづけます。手術が終わって麻酔薬を止めると目が覚め(手術の種類や患者さんの状態によって目が覚めるまでの時間は違います)、気管に入れたチューブを抜いて病室に帰ります。

全身麻酔中、気管にチューブを入れる為、手術後数日間のどが痛かったり、声がかすれることがあります。



# 小児と麻酔

当院では小さい子供さんの斜視や先天性眼瞼下垂などの手術も行っていますが、その場合の麻酔は全身麻酔で行っています。

子供さんの場合、眠っている状態の全身麻酔の方が安全だからです。しかし、手術によって手術時間が短い場合には、年齢にもよりますが理解の良いお子さんであれば局所麻酔を選択することもあります。

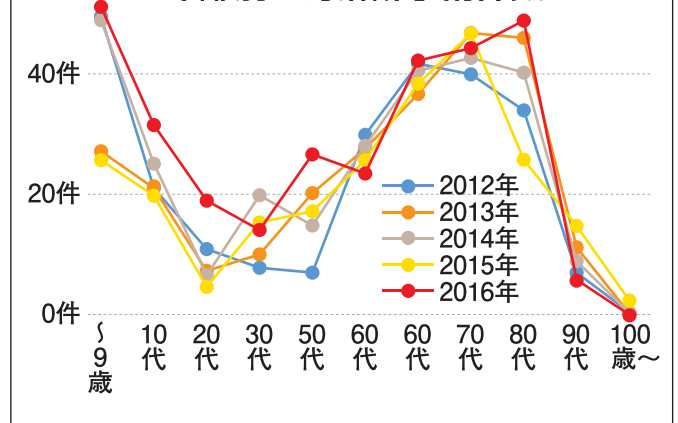
全身麻酔で手術や検査を受ける子供さんの親御さんから、「全身麻酔は怖いので局所麻酔でできませんか?」という質問がよくあります。子供さんの場合、大人と違い痛みがなければ、動かずじっとしていられるというものでもありません。全身麻酔は単に痛みをとるだけでなく、余計な恐怖や不安を与えないために必要となる場合が多く、その役割は非常に大きくなっています。また全身状態を最善に保つ様々な処置も、全身麻酔の中には含まれています。



当院における過去5年間の  
全身麻酔手術件数

術式	2012年	2013年	2014年	2015年	2016年
網膜・硝子体	101件	108件	124件	103件	117件
白内障	39件	71件	43件	54件	49件
斜視	41件	33件	67件	53件	79件
角膜移植	28件	19件	15件	12件	21件
緑内障	8件	10件	8件	4件	16件
その他	34件	14件	15件	11件	24件
合計	251件	255件	272件	237件	306件

過去5年間の  
年齢別全身麻酔手術件数



どのような麻酔を行なうかは、手術の種類や患者さんの体の状態、患者さんの希望などをもとに、主治医の先生と相談して麻酔科医が決めます。

# 屋外活動の2時間が近視進行を抑制する

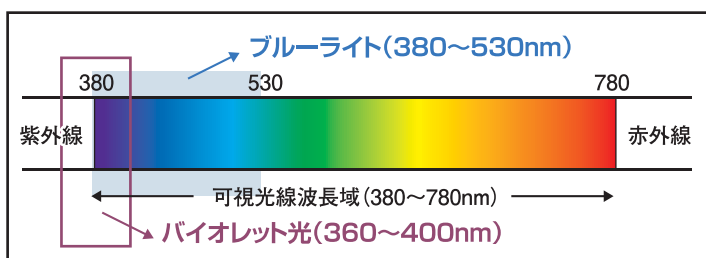
視能訓練士 市山 恵美

この記事を読まれているほとんどの方は近視の方が多いのではないのでしょうか。実際、世界の近視人口は増加し続けており、1950年では約30%だった近視人口の割合が50%となっているそうです。

近視が進行して強度近視になると網膜にさまざまな異常を来たす危険性があり、視力障害や失明に至る可能性があります。日本でも失明者の第5位、中国ではすでに失明者の第2位が高度近視によるものだそうです。

以前から屋外環境が近視進行を抑制することが疫学研究や動物実験から指摘されていましたが、慶應義塾大学の坪田教授は、太陽光に含まれているバイオレット光に着目し研究を行い、その結果、バイオレット光が網膜に入ると近視進行を抑制する遺伝子「EGR1」が活性化し、眼軸長の異常成長を抑制していることが確認されました。

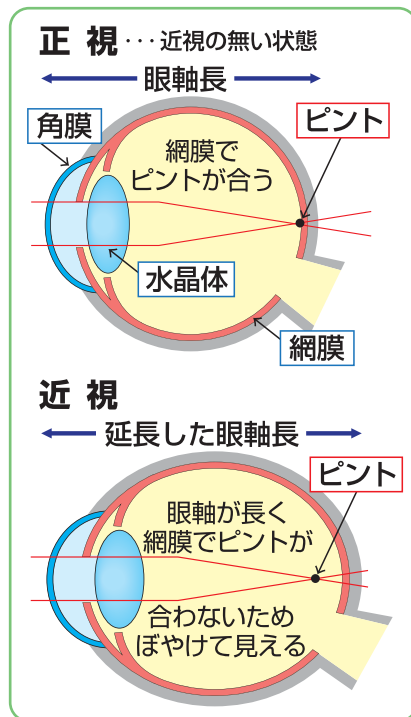
バイオレット光を透過するコンタクトを使用している人の方が、バイオレット光を透過しないコンタクトを使用している人よりも近視の進行が抑制されていることなどもわかっています。バイオレット光は、波長が360~400nmの可視光線で、ブルーライトよりもさらに波長が短く、紫外線に近い光です。



昨今、窓ガラスや眼鏡のほとんどはUVプロテクト加工がなされており、360nm以下の紫外線を遮断するばかりでなく、400nm以下のバイオレット光も通しません。また、蛍光灯、LEDライトにもほとんど

含まれておらず、現代社会はバイオレット光を失った社会といえます。

では、子供を近視にしないためにはどうしたらよいか？それは屋外活動時間を増やすことです。毎日、屋外で2時間以上過ごす人は近業作業がなくても近視になりにくいそうです。その他にも最近では、バイオレットライトを発光するLEDの開発や、ある眼鏡店では目に有害な紫外線やブルーライトはカットしつつ、バイオレットライトを65%透過する小児用レンズも販売されているそうです。



## 友剛医師 京大眼科 非常勤講師に就任

医師 木村 友剛

この度9月1日付けで京都大眼科学教室の非常勤講師を拝命致しました。

私は眼科医となってから十数年の間、京都大学眼科とその関連病院で臨床と研究に従事し、2年前に呉に戻り当院にて診療を行ってまいりました。

京大眼科は臨床と研究のいずれの分野においても世界に通用する眼科医を数多く輩出してきました。その中で勉強させて頂き、さらに後進の指導にも従事させていただける機会が得られたことは責任も重いですが、有り難いことと考えております。

私は現在、網膜硝子体疾患と斜視の診療を中心に行っておりますが、高い水準の手術を行い、良好な術後経過が得られていると自負しております。さらに最新の知識と技術に磨きをかけて、患者さんのお役に立てるように励んで参りたいと思っております。今後ともよろしくお願い致します。



# ご存知ですか?メディカルクラーク

医事課 クラークリーダー 平岡 愛子

メディカルクラークという職業をご存知でしょうか?皆さんが眼科診察室に入られた時、診察室には医師の右隣にパソコンに向かって事務職員がいます。この事務職員がメディカルクラークで医師事務作業補助者といえます。

電子カルテで煩雑になった医師の事務作業の負担を軽減し、医師が診察に専念できることを目的に導入された職種で、医師や看護師などの医療スタッフと患者さんとのパイプ役として事務作業を行います。



## クラークが医師の事務作業をサポートする事で、次のことを目標としています

- ・医師のパソコン入力作業が減ることで、患者様としっかり向き合って診察することができる。
- ・医師からの口頭指示を代行入力する事で診察をスムーズに進められる。
- ・他部署間との情報共有がこまめにでき連携がとりやすくなる。

私たちクラークは、医師が診療に専念できるようサポートをするため「聞く力」と「見る力」を養い続けています。もちろん、医師の指示なしでは業務を行うことが出来ませんので、医師との信頼関係を築き、ベストパートナーを目指しています。

これからも、目の前の患者様一人ひとりの為に、安全で安心できる医療を提供できるようスタッフ一丸となって努力して参ります。

## 呉市の乳幼児等医療費助成制度の対象年齢拡充

10月から、通院は小学校6年生まで、入院は中学校3年生に拡充されました。受診の際は乳幼児等医療費受給者証と保険証を受付にご提示下さい。なお、中学生のお子さんが入院される場合には医療費助成制度の申請手続きが必要です。

区分	通院	入院
0歳～就学前児童	○	○
小学生1～6年生	10月～○	○
中学生1～3年生	×	10月～○

【自己負担金】1医療機関:1日500円

同一の医療機関で受診した場合、通院:月4日まで、入院:月14日まで、1日につき500円まで自己負担  
※通院 月5日以降、入院 月15日以降は自己負担はありません。

※保険薬局(院外処方)での自己負担はありません。

【お問合せ】 呉市役所2階 子育て支援課 支援グループ Tel:0823-25-3173

医療法人社団ひかり会

### 木村眼科内科病院

〒737-0029 広島県呉市宝町3-15

TEL:0823-22-5544[代表]

0823-21-1000[病棟専用・夜間・休日]

FAX:0823-25-9010

医療法人社団ひかり会

### 焼山木村眼科

〒737-0935 広島県呉市焼山中央1丁目10-9

TEL:0823-33-8259

FAX:0823-33-8279

<http://www.kimura-eye.or.jp/>

木村眼科

検索

できます。